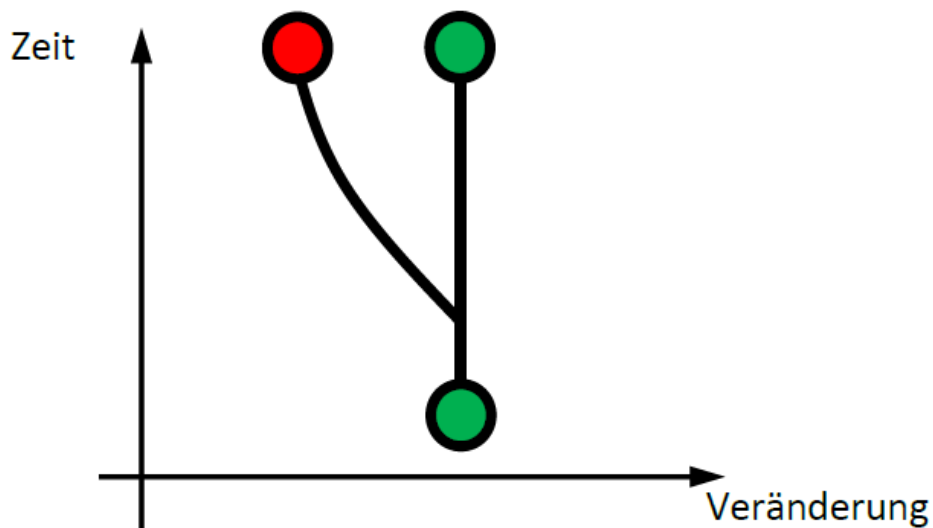
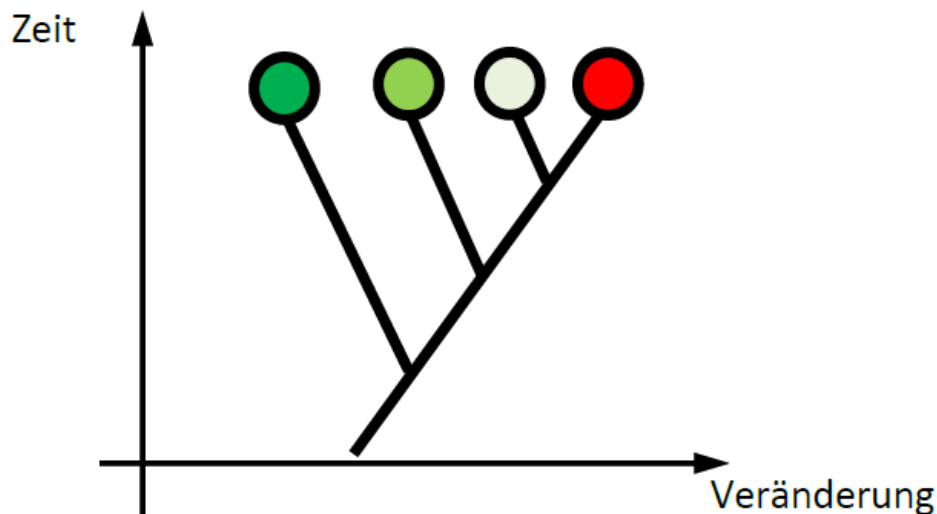


4.9. Evolution des Menschen

Die Aussage: „Der **Mensch** stammt vom **Affen** ab“, würde bedeuten:



Tatsächlich trifft jedoch zu:



➔ **Affen** und **Menschen** sind miteinander verwandt. Sie gehen auf einen gemeinsamen (nicht mehr existierenden) Vorfahren zurück!

4.9.1 lebende Verwandte des Menschen

Verschiedene Analysen belegen, dass der Mensch sehr eng mit Schimpansen, Gorillas und Orang-Utans verwandt ist. Alle gehen auf gemeinsame Vorfahren zurück. Von unserem allernächsten, lebenden Verwandten, den Schimpansen, unterscheidet uns nur wenig:

- DNA-Sequenz stimmt zu fast 99% überein,
- Chromosomen quasi identisch,
- Blutgruppensystem ähnlich
- Blutserumeiweiße ähnlich (Serum-Präzipitin-Test)
- Nur wenige anatomische Unterschiede (s. AB o. Buch, S. 58 - 59).